

会報 ふれあい

平成29年2月1日

第205号

発行 せきがやふれあいの会

※電話相談・簡単修理は、月曜～土曜(午前)自治会館にお電話下さい(TEL784-4447)。主に高齢者向けです。
※ふれあいの会の催しに、車椅子で参加される方のお手伝いをいたします。事前に自治会館にお電話下さい。

「エアコンのフィルターの掃除」

簡単修理事例



ほとんどの方が、フィルターの掃除を自分で行なっているとは思いますが、エアコンの仕組みとフィルターの特性を理解して掃除する事で効率的に汚れを落とせます。

(1) まずフィルターを外す前に掃除機をかける
フィルターの周りやエアコンのパネル部分に付いたホコリを掃除機で吸っておく事で、フィルターを外した時にホコリが降ってくるのを防ぎます。

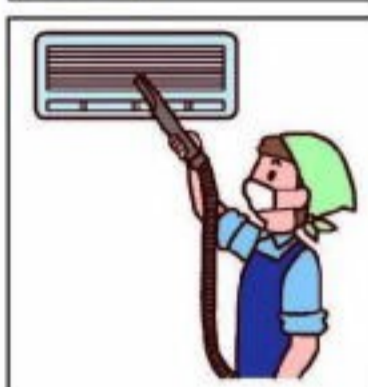
(2) 外す時はゆっくり丁寧に
フィルターは非常に薄くて柔らかいプラスチック樹脂で出来ていますので無理に引っ張ったりねじったりすると破損する可能性があり、また勢いよく引っ張りすぎると奥からホコリの塊が落ちて来るので注意しましょう。

(3) 外側からそっと掃除機をかける
ホコリはフィルターの外側に付いていますので外側から掃除機をかけましょう。内側から吸ってしまうと、ホコリが逆にフィルターの目に詰まってしまう。

(4) 汚れの程度によってはお風呂場で水洗いして日陰干しする
掃除機で吸うだけでは目に詰まった細かなホコリは完全には取りきれません。2回に1回は掃除機で吸った後、浴室でシャワーをかけて水洗いしましょう。

その時ポイントは掃除機とは逆に裏側からシャワーをあてる事。
外側から水圧をかけると逆に目詰まりしてしまいます。
洗剤を使う場合は台所の中性洗剤を水で薄めた物を使い、柔らかいブラシを使えば、フィルターを傷めません。

(5) エアコンの中を乾燥させる
すべての作業が終わったら、フィルターやパネルを元通りに取り付けます。
しっかりとエアコンの中を乾かすために、送風モードやドライモードで30分ほど運転させてください。水気が残ったまま放置すると、カビが発生する原因になります。(坂口)



ちびっ子の皆さん、こんにちは!!
毎日寒い日が続いていますが、風邪は引いていませんか?
今月のちびっこ集まちは2回あります。
元気を出して会館までかけっこしてきませんか?
皆さんの元気なお顔が飛び込んでくるのを楽しみに待っています。(鈴木)

日時:2月10日(金)、24日(金)10:00~11:30 場所:自治会館1F(TEL784-4447)

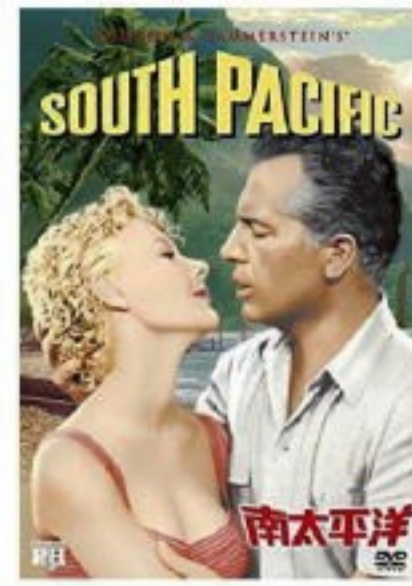
第61回「ふれあいティータイム」

懐かしの映画上映会「南太平洋」

リクエスト第9弾

1959年 アメリカ映画 150分

ジェームズ・A・ミッチェナーの小説「南太平洋物語」をオスカー・ハマースタイン2世、リチャード・ロジャースとジョシュア・ローガンによりミュージカル化されて、ブロードウェイで驚異的なロング・ランをつづけた作品の映画化。南太平洋のある島に海兵隊と共にやって来た従軍看護婦のネリー(M・ゲイナー)はフランス人植民者エミール(R・ブラッツィ)と出会い恋に落ちるが、彼が以前、原住民の女性と結婚し、子供も二人あることを知って戸惑う・・・劇中歌、「魅惑の宵」「春よりも若く」「ハッピー・トーク」「バリ・ハイ」



日時: 2月22日(水)午後1時半~4時ごろ
場所: 自治会館1階 会議室
会費: 無料(申込み不要、当日自由にお越しください) 問合せ: 栗原



第17回「喫茶ふれあい」へのお誘い

「喫茶ふれあい」はどなたでも自由に参加でき、気軽に雑談を楽しめる場所です。今回は折り紙の先生、佐藤さんがいらして雛人形作りを教えてくださいます。勿論、お茶を飲みながらお喋りだけの参加も大歓迎です。是非一度覗きにいらしてください。皆様のお越しをお待ちしております。

日時:2月15日(水)1時30分~4時(ご都合のよい時間にお越しください。)
場所:自治会館1階
参加費:無料(飲み物、お菓子を用意しております。)
問い合わせ先:入野、池本



前回習った変わり折り鶴



ジャガイモの植え付け準備

ジャガイモは案外簡単に収穫が期待できます。市販の検査済みの種イモを購入するのが基本ですが、スーパーで購入して芽が出てしまったジャガイモでも大丈夫です。ジャガイモの植え付けは春と秋にできますが、春の場合2月下旬から3月上旬に行います。そろそろ植え付ける場所の準備をしておきましょう。植え付けの2週間前までは、土を良く耕し肥料をすきこんでおきます。土のpHは5.5~6.0が目安です。石灰のやりすぎに注意しましょう。水はけと日当たりの良い場所を好むので、畝を作って植えるといいでしょう。植え付け後3か月くらいで収穫できます。ジャガイモはナス科の作物で、トマトやナス、ピーマンなどのナス科も含め連作を嫌います。夏野菜の植え付けスペースにも気を付けます。1度植えたら3年くらい間をあけます。じゃがいものビタミンCは熱に非常に強く壊れにくいのも特徴です。ガン・高血圧・心筋梗塞などの成人病の予防や美容に良いと言われていた栄養素がたっぷり含まれている健康野菜です。※近年連作障害ブロックができる改良剤が売られています。土壌にまきよく混ぜて使います。これで連作が可能になりました。(海老根)



関ヶ谷住宅地の樹木たち

緑道さんぽ

運動のためかと思えば週一回程度は住宅地の周りを歩いている。それまでただひたすら歩くだけで樹木には気にも留めていなかったが、ある時バス通りを歩いていて関東学院大学の緑地帯に白い花が満開の樹が数本あるのに気がついた。図鑑で調べるとハリエンジュ(針槐)で、少々不名誉なニセアカシアが別名となっているが、どうしてどうして10メートル近い樹高に白い花が満開の姿は素晴らしい。この関ヶ谷住宅地の周りはソメイヨシノ、ツバキなどの花の樹木のほか、関東南部という土地柄かケヤキ、クスノキ、スダジイ、マテバシイなどが多いのは当然として、散歩の途中に樹木の観察を続けているといろいろと発見もあり楽しんでいる。

この住宅地が造成され40年以上になるので、その当時植栽されたと思われる木々は、普段気にしないだけで高さ十数メートルに達する樹木も多く、改めて見るとやはり驚く高さである。草舞台公園の背の高い2本のメタセコイアは秋には赤褐色のなかなか凛々しい姿を見せてくれている。米国のヨセミテ公園には巨大なメタセコイアがあるそうだが、この2本も将来は巨木になるに違いない。北の門公園や緑道のヒマラヤスギも堂々とした姿を見せているし、涼やかな葉を茂らせて聳え立つ大木のシラカシは緑道の中ほどで見ることができる。

時には住宅地の周りで、おそらくは植栽されたものであろうか何故この樹木が一本だけここにあるのだろうと不思議な発見をすることがある。中学校近くの緑道のクロモジ(黒文字)はこの住宅地の周りではこの一本と思われる。和菓子などに添えられる高級楊枝として用いられており、枝や葉に独特の香気がある樹木である。

またトチノキが「はなむしろ公園」に一本あり、図鑑によるとマロニエの仲間であるがこちらは白い花を咲かせている。昔はこの樹の実が救荒食物とされていたようで、今でも餅餅として名産となっている地域もあるようだ。さらには関東学院大学の緑地帯に、この地域では珍しいモミジバフウ(紅葉葉楓)を見つけた。最初は葉の大きなオオモミジと思っていたが、秋になり奇妙な形をした緑の種実(写真)が木に沢山ぶら下がっており、どうも違う。あらためて図鑑やネットで調べてやっとモミジバフウの名称にたどり着いた。秋空の下でこの奇妙な形の種実を沢山つけた樹木は何とも不思議な光景を醸し出していた。

また同じく緑地帯に、タイサンボク(泰山木)があることに最近気がついた。花はまだ見ていないが、葉の形状からするとタイサンボクに間違いなさそう今年5~6月ごろに花を見ることができれば嬉しいが、この木はまだ若いようなので将来この木が大きくなり、大型の花を咲かせてくれれば楽しい。

朝比奈切通の山道に通じる入り口にあるカヤの大樹は、横浜市の古木リストによると樹齢540年とある。この住宅地にある樹木たちも、これから何年にもわたって樹齢を重ねて欲しいと願うとともに、これからも樹木との会話や観察を続け新しい発見をしていきたいと思っている。

岸本

※救荒食物(きゅうこうしょくもつ)、飢饉や災害、戦争に備えて備蓄、利用される代用食物



(モミジバフウ)



(メタセコイア 草舞台公園)

円海山歩く会

2月の計画 集合場所:奥座公園 出発時間:午後1時半(雨天中止)

☆2月6日(月) 奥座公園~動物園裏~大丸山~関谷奥見晴台~関ヶ谷

☆2月17日(金) 緑地内のハイキングコースを楽しみます。約2時間半
奥座~動物園裏口~おおやと休憩所◎~円海山~いっしんどろ広場◎~(BT)~関谷奥見晴台~奥座

☆3月6日(月) 奥座~動物園裏~金沢自然公園散策(梅)◎~関ヶ谷 コースは変更される場合もあります。
連絡先:野呂 ※中止の場合当日の12時までにHPに掲載します。

歩く会第122回

渋沢丘陵と名水の薬野 2月24日(金) 金沢文庫駅8時55分集合 雨天中止

渋沢丘陵は秦野盆地を挟んで丹沢と向かいあう低い丘の地帯です。ハイキングコースは近くに畑が耕されている穏やかな丘のコースです。低い丘ですが、晴れていれば、渋沢丘陵からは秦野市、向かいに大山その他の丹沢の山々、富士山、湘南の海と初島、江の島も見えます。丘陵の端まで歩き、関東大震災の時に誕生した周囲1kmの沼・震生湖で昼食とします。ここは野鳥の多い池として知られています。昼食後は名水の里秦野市のスポット:まいまいの泉(水が汲めます)、白笹稲荷神社(24日は二の午祭)、今泉名水桜公園、などを巡り秦野駅に出ます。(野呂)

◀コース概要▶

金沢文庫 8時55分集合◎(9:07(急行)→横浜駅→海老名駅◎→渋沢駅◎(10:58着)・・榎窪会館◎・・(渋沢丘陵)・・震生湖◎昼食・・白笹稲荷神社・・まいまいの泉・・今泉名水桜公園・・秦野駅◎→海老名駅◎→横浜駅→金沢文庫 全行程:約7.3km ※◎印はトイレのある場所

日時:2月24日(金)、雨天中止 ※中止の場合、前日に電話でご連絡します。HPにも掲載します。
集合:金沢文庫駅 8時55分
参加費用:参加費100円及び各自負担の交通費(1788円)。
各自持参:弁当・飲み物・数物・雨具、Pasmo・Suica等
注意事項:参加当日の健康状態は自己責任で判断してください。歩きやすい靴でご参加ください。

参加申し込みは下記用紙に氏名・電話番号・ブロック番号を記入して切り取り自治会館郵便受けに投函するか、下記用紙の記載事項を入れてメールしてください。

参加申込締切は2月20日(月)とします。

問い合わせは、野呂までお願いします

歩く会第122回(渋沢丘陵)に参加します。 申込日____月____日

氏名 _____ ブロック _____ 電話番号 _____